

MÉCÉNAT

Votre soutien
booste leurs
compétences!



PROTONTHÉRAPIE

Un premier centre
en Belgique



sommaire



Formation |
Cap vers les
meilleurs centres
du monde

4

ParTICLE |
1^{er} centre belge
de protonthérapie

8



Protonthérapie |
Le séjour en Suisse de Joachim
et de sa famille

12

AVANTAGE FISCAL)))

Lorsque le cumul annuel de vos dons atteint 40 euros ou plus, vous bénéficiez d'une réduction d'impôt de 45% du montant total de vos dons. **Du fond du coeur, un GRAND MERCI!**

échos

- **Participation au Mécénat Général (PMG)** : depuis le 1^{er} janvier 2018, pour tout don dédié à une thématique ou à un projet spécifique, 7 à 10% sont prélevés pour être affectés principalement au financement, par la Fondation Saint-Luc, de mandats de recherche et de bourses de perfectionnement.
- **Protection des données** : la Fondation Saint-Luc s'engage à respecter la législation en vigueur relative à la protection de vos données personnelles.
- **Contact** : Fondation Saint-Luc - Avenue Hippocrate 10/1590 - 1200 Bruxelles - fondation-saintluc@uclouvain.be Tél. +32 2 764 15 23 - **Réalisation/Rédaction** : Fabienne Gérard - **Photographies** : Hugues Depasse, shutterstock communication - **Graphisme et mise en page** : Marina Colleoni - **Éditeur responsable** : Tessa Schmidburg.
- **En couverture** : Claire Detienne - Infirmière - Service de radiothérapie oncologique & Dr Julien De Greef - Service de médecine interne (maladies infectieuses).

Merci |
Votre soutien
ne cesse
de grandir !



14

Donation |
Merci Monsieur Claude Wallemacq !

15



16
Conférence |
Comment et
pourquoi vaincre
Alzheimer...

La Fondation Saint-Luc est labellisée « Ethique dans la récolte de fonds (EF) » de l'Association pour une Ethique dans les Récoltes de Fonds (AERF). Un véritable gage de confiance pour les donateurs !

))) Plus d'informations :
www.vef-aerf.be



Votre soutien booste les « super » compétences de nos professionnels de la santé !

S'il est vrai que la Fondation Saint-Luc a plus spécifiquement promu l'une ou l'autre thématique ces 3 dernières années, il est important de rappeler que la Fondation Saint-Luc soutient toutes les disciplines médicales de l'hôpital, autour de 4 grands axes : la recherche clinique, l'innovation technologique, la formation des équipes et le bien-être des patients.



En 2019, l'accent est mis sur le soutien à la formation de jeunes scientifiques très prometteurs des Cliniques universitaires Saint-Luc, quel que soit leur secteur d'activité.

Choisir de s'associer à la Fondation Saint-Luc pour soutenir cette formation d'excellence, ce n'est pas rien ! C'est booster la carrière de ces jeunes talents. C'est leur permettre de développer de « super » compétences pour devenir de « super » professionnels !

Les professionnels de la santé des Cliniques universitaires Saint-Luc portent bien souvent une blouse blanche et parfois un stéthoscope. Ils tirent leurs « super » compétences de votre générosité. Car c'est bien votre soutien, chers mécènes, qui leur permet de développer leurs savoirs.

Qui sont-ils ? Ce sont tout simplement les infirmier(ère)s, les médecins, les kinésithérapeutes, les pharmaciens... qui, au quotidien, se parent de toute leur expertise pour délivrer à chaque patient les meilleurs soins possibles, à chaque proche les meilleures attentions.

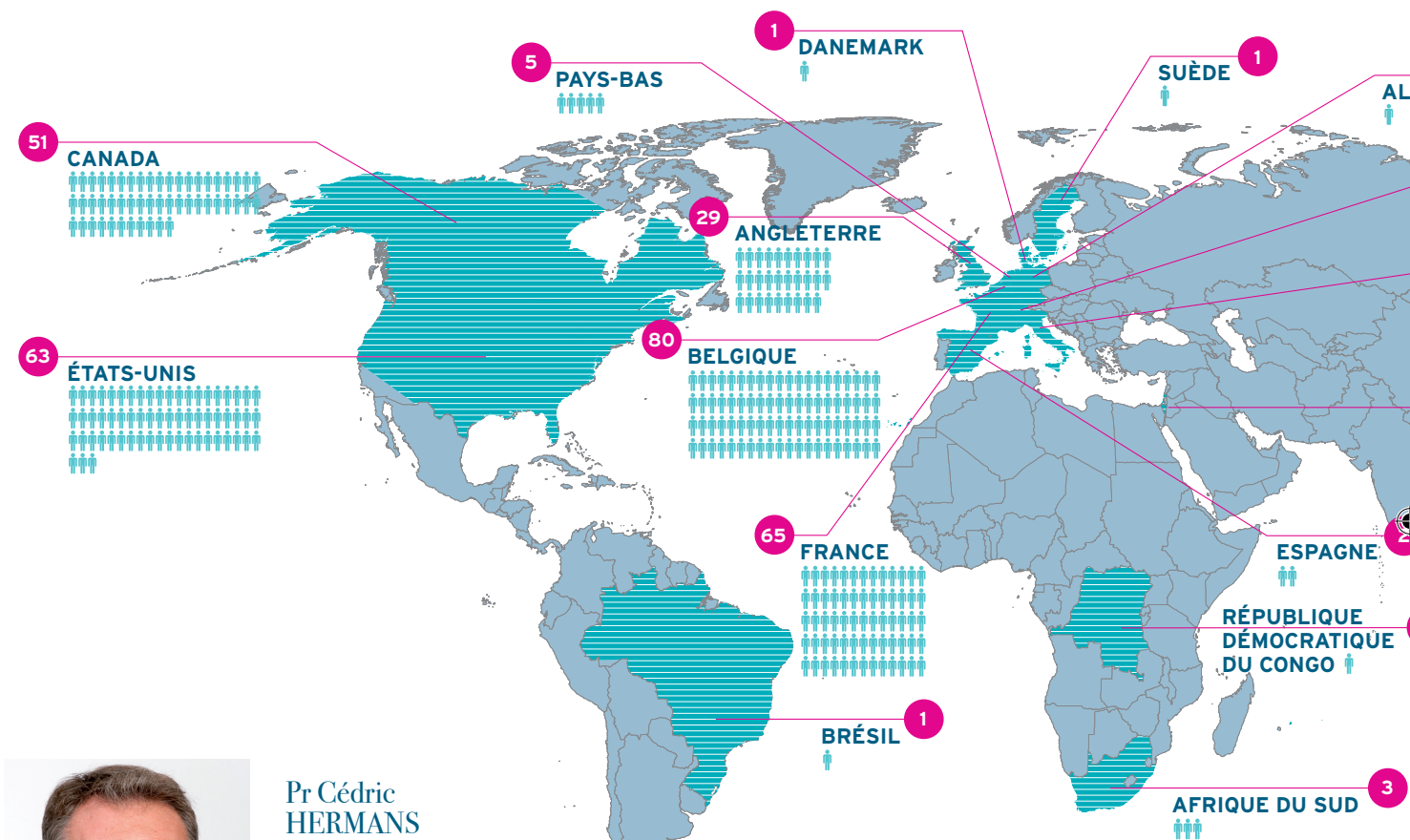
« Super » professionnel dans un hôpital, cela ne s'invente pas ! Cela se travaille, chaque jour. Cela demande de nombreux apprentissages, bien souvent à l'étranger afin de pouvoir se former auprès des meilleurs. Saint-Luc a la chance de compter de nombreux talents. C'est notamment grâce à toutes les personnes qui, via la Fondation Saint-Luc, n'hésitent pas à faire don de petits ou plus grands soutiens !

**Plus que jamais, apportez-leur votre soutien.
Boostez leur carrière !**

Merci pour votre engagement à nos côtés !

Tessa Schmidburg
Secrétaire générale

Se perfectionner à l'étranger, un investissement à long terme!



Pr Cédric
HERMANS

Chef de Service
Service d'hématologie adulte

LAURÉAT BOURSIER 1999

En 1999, ma Direction souhaitait que j'approfondisse mes connaissances dans le domaine de la coagulation du sang. Je me suis tourné vers la Fondation Saint-Luc et j'ai obtenu une bourse pour passer 1 année au Royal Free Hospital de Londres. J'ai choisi cette institution pour son expertise mondialement reconnue dans la prise en charge des patients hémophiles. J'ai découvert une spécialité que je connaissais peu, qui me passionne depuis et dans laquelle j'ai pu pleinement m'épanouir, à travers le suivi clinique des patients et des projets de recherche. Obtenir cette bourse a été un tremplin pour moi.



Pr Frédéric
HOUSSIAU

Vice-Recteur du Secteur
des Sciences de la Santé
de l'UCL et Président du
Conseil scientifique de la
Fondation Saint-Luc

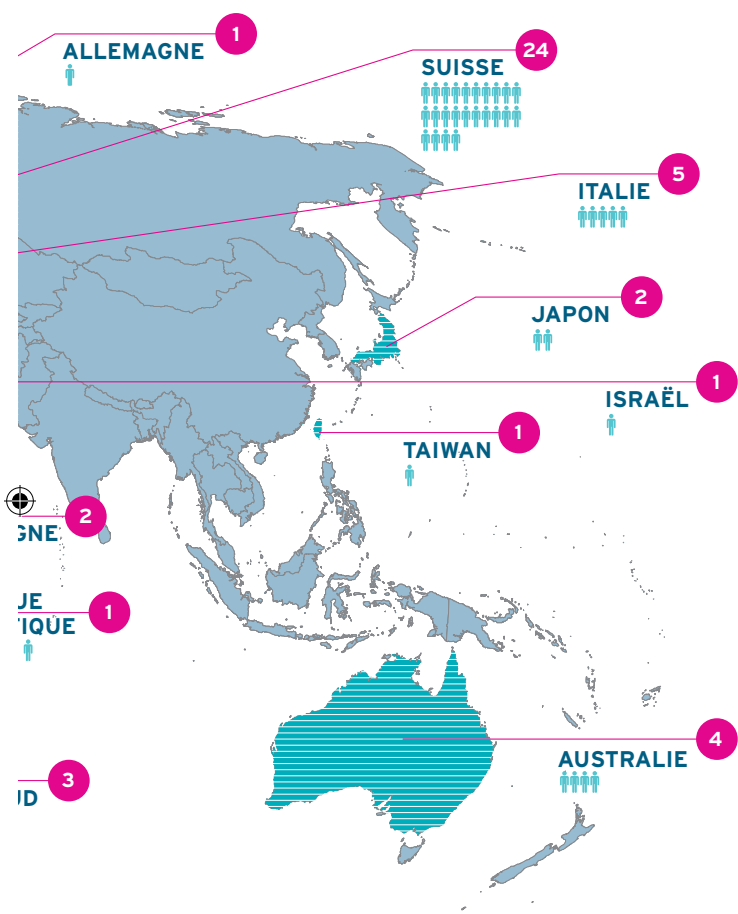
LAURÉAT BOURSIER 1989

Comme tant d'autres médecins des Cliniques universitaires Saint-Luc, j'ai bénéficié d'une bourse de perfectionnement de la Fondation Saint-Luc. J'ai pu me rendre à Londres, au St Thomas' Hospital, pour y parfaire ma formation. Ce séjour a joué un rôle majeur au début de ma carrière clinique et scientifique de médecin spécialiste en médecine interne/rhumatologie.

95

BOURSES DE PERFECTIONNEMENT ONT ÉTÉ OCTROYÉES RIEN QUE SUR LES 5 DERNIÈRES ANNÉES À SAINT-LUC.

L'une des priorités de la Fondation Saint-Luc est de favoriser la formation des équipes médicales et paramédicales via l'octroi, chaque année, de bourses de perfectionnement et de mandats de recherche. Cette édition vous invite à découvrir l'expérience d'anciens bénéficiaires de bourses de perfectionnement; un soutien qui leur aura permis de se spécialiser dans les meilleurs centres cliniques en Belgique et à l'étranger et ce, dans toutes les disciplines médicales.



Pr Jean-Cyr YOMBI

Président du Conseil médical & Chef de Clinique au sein du Service de médecine interne

LAURÉAT BOURSIER 2012

La bourse de la Fondation Saint-Luc m'a permis de me rendre à Londres, pendant 3 mois, au Chelsea Westminster Hospital. J'ai pu améliorer mon expertise au niveau des complications métaboliques, rénales et cardiovasculaires chez les personnes vivant avec le VIH, au sein d'un Centre de référence mondial dans ce domaine.



Dr Farah TAMIROU

Résidente Service de rhumatologie

LAURÉATE BOURSIÈRE 2015

Grâce à la Fondation Saint-Luc, j'ai pu me rendre à Paris, durant 1 an, et intégrer l'équipe du Centre National de Référence pour les Maladies Systémiques et Auto-immunes rares de l'Hôpital Cochin. J'ai travaillé sur certaines maladies rhumatismales qui peuvent menacer la vie par l'atteinte d'organes vitaux comme les poumons, les reins ou le cœur.



Pr Jean-Louis VANOVERSHELDE

Directeur médical des Cliniques universitaires Saint-Luc

LAURÉAT BOURSIER 1990

Grâce à la bourse de la Fondation Saint-Luc, j'ai pu me perfectionner pendant 2 années aux États-Unis. Cette expérience m'a permis de poser les fondations de ma carrière. À l'époque, je n'imaginai pourtant pas que mon parcours professionnel serait si intense aux Cliniques universitaires Saint-Luc, d'abord en tant que cardiologue, ensuite comme chef du Service de cardiologie et puis en tant que chef du Département cardiovasculaire. Depuis 2016, j'occupe le poste de Directeur médical.



Pr Anne SIMON

Médecin hygiéniste
hospitalier

LAURÉATE BOURSIÈRE 1998

J'ai moi aussi eu la chance de bénéficier du soutien de la Fondation Saint-Luc. J'ai obtenu une bourse de perfectionnement et je suis partie durant 6 mois à Genève dans l'équipe du Pr Pittet, éminent spécialiste de la prévention et du contrôle des infections à l'hôpital, reconnu non seulement en Europe mais dans le monde entier également.



Pr Agnès PASQUET

Chef de Clinique
Service de cardiologie

LAURÉATE BOURSIÈRE 1997

Grâce à la Fondation Saint-Luc, j'ai pu me former, durant 2 ans, à la Cleveland Clinic aux États-Unis. Je me suis spécialisée en imagerie cardiaque, plus spécifiquement en échographie d'effort et dans le suivi des malformations cardiaques congénitales. Mon expérience américaine a été très productive, participant notamment à la création, dès mon retour à Saint-Luc, du Centre des cardiopathies congénitales de l'adulte.



Anne DEROUBAIX

Infirmière
Service de chirurgie
plastique

LAURÉATE BOURSIÈRE 2016

La Fondation Saint-Luc m'a permis de me rendre en Grande-Bretagne afin de me former au tatouage médical utilisé dans le cadre d'une reconstruction mammaire chez des patientes ayant subi une ablation du sein. Ce séjour m'a permis d'acquérir cette compétence très spécifique et d'en faire bénéficier les patientes de Saint-Luc.

**DEVENEZ ACTEUR DU PROGRÈS MÉDICAL
FAITES UN DON!**

IBAN: BE41 1910 3677 7110

BIC: CREGBEBB

Communication: Formation – Échos 40

Les dons de 40 euros et plus sont déductibles fiscalement.



Stéphane FIZAINÉ

Kinésithérapeute
Service de médecine
physique et réadaptation

LAURÉAT BOURSIER 2016

La bourse de la Fondation Saint-Luc m'a permis d'intégrer une équipe spécialisée dans l'utilisation de l'activité physique comme outil thérapeutique dans la prise en charge de pathologies chroniques comme le cancer, à Perth en Australie. Une expérience unique au sein d'une équipe reconnue comme leader mondial pour l'intégration de ces activités en oncologie.

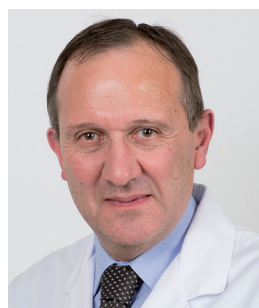


Pr Isabelle SCHEERS

Responsable du secteur
des Maladies pancréatiques
pédiatriques de l'Institut
des maladies rares

LAURÉATE BOURSIÈRE 2015

Grâce au soutien de la Fondation Saint-Luc, j'ai rejoint l'équipe du Service de pancréatologie de l'Hôpital SickKids de Toronto pour une durée de 9 mois. Cette expérience m'a permis d'acquérir de nouvelles compétences et de perfectionner mes acquis cliniques et scientifiques dans certaines maladies pancréatiques de l'enfant, particulièrement rares et complexes



Pr Etienne SOKAL

Chef de Service
Service de gastroentérologie
et hépatologie pédiatrique

LAURÉAT BOURSIER 1987

J'ai eu la chance d'être l'un des premiers boursiers de la Fondation Saint-Luc. J'ai pu parfaire ma formation dans le domaine des maladies du foie de l'enfant au King's College Hospital de Londres. De retour aux Cliniques universitaires Saint-Luc, nous avons ainsi pu créer, en parallèle avec l'essor de la transplantation pédiatrique, le Secteur d'hépatologie pédiatrique qui est aujourd'hui un des leaders mondiaux pour le traitement de ces maladies.



Pr Gébrine EL KHOURY

Chef de Service
Service de chirurgie cardio-vasculaire et thoracique

LAURÉAT BOURSIER 1995

J'ai été boursier de la Fondation Saint-Luc en 1995. J'ai pu me rendre à Toronto et à Paris auprès de véritables pionniers de la chirurgie cardiaque. J'y ai fait des rencontres qui ont marqué ma carrière. Je peux dire que ces séjours ont changé ma vie.

L'excellence médicale pour vous et grâce à vous!

N'hésitez pas à soutenir, via la Fondation Saint-Luc, cette formation d'excellence aux Cliniques universitaires Saint-Luc. Le rôle des mécènes est en effet essentiel à ce stade pour booster la recherche et la carrière de jeunes scientifiques très prometteurs.

BOURSES
[Effet tremplin et multiplicateur]



Pr Stéphane EECKHOUDT

Responsable de la Banque de sang et de la transfusion

LAURÉAT BOURSIER 2013

Le soutien de la Fondation Saint-Luc m'a donné l'opportunité d'intégrer, durant 1 an, l'équipe de recherche en immunothérapie du Centre Anthony Nolan à Londres où j'ai pu travailler sur certaines cellules du système immunitaire. J'ai eu l'occasion d'y nouer de belles collaborations qui perdurent encore aujourd'hui.

Save the date : 23 juin 2019

14^{ème} Visite de jardins privés

de la Fondation Saint-Luc

Ne manquez pas la 14^{ème} Visite de jardins privés de la Fondation Saint-Luc du 23 juin prochain et soutenez la formation médicale et scientifique aux Cliniques universitaires Saint-Luc. Cet événement incontournable vous emmènera à la découverte de fabuleux édens situés au cœur de notre magnifique Belgique, de Court-Saint-Etienne à Silly. L'occasion de pousser les portes de jardins privés aussi étonnants qu'innovants mais aussi de se promener parmi les arbres majestueux des parcs de cette région parsemée d'élégants châteaux peu connus du grand public. Sans oublier la rencontre de pépiniéristes passionnés sur leur lieu de travail, véritable laboratoire de savoir-faire nous garantissant une belle diversité végétale.

Infos et inscriptions: www.fondationsaintluc.be/visite-des-jardins-2019



Nouveau centre de protonthérapie: les premiers patients accueillis fin 2019!

Dès la fin de l'année 2019, le tout nouveau centre de traitement et de recherche en protonthérapie «ParTICLe» accueillera ses premiers patients à Leuven. Ce projet permettra de lutter toujours plus efficacement contre le cancer en rendant cette forme de radiothérapie de haute technologie accessible en Belgique, tout en veillant à une qualité et à une sécurité optimales.



La protonthérapie est une technique innovante de radiothérapie pour traiter les cellules cancéreuses tout en préservant les tissus sains voisins.

Une première en Belgique

Né d'une association entre la KU Leuven, l'UZ Leuven, l'UCL et les Cliniques universitaires Saint-Luc, ParTICLe - *Particle Therapy Interuniversity Center Leuven* - est le fruit d'une collaboration clinique et scientifique entre 5 hôpitaux universitaires et leurs hôpitaux de réseau. La construction de ParTICLe, le premier centre belge de protonthérapie, a commencé en 2017 sur le site du Health Sciences Campus Gasthuisberg, à proximité du «Leuvens Kankerinstituut» (Institut du cancer de Louvain). Celui-ci accueille chaque année plus de 5.000 nouveaux patients, ce qui en fait le plus grand centre de traitement du cancer en Belgique et un centre de référence

international, tout comme l'est le Centre du Cancer des Cliniques universitaires Saint-Luc en Belgique francophone.

2 ans après la pose de la première pierre, les équipes du centre se préparent à l'accueil des premiers patients dès la fin de l'année 2019. L'UZ Leuven et les Cliniques universitaires Saint-Luc, qui ont investi dans le nouveau centre de protonthérapie, prendront en charge son fonctionnement.

Le coût total pour les bâtiments et les appareils d'irradiation s'élève à 45 millions d'euros. Les Cliniques universitaires Saint-Luc et l'UCL ont pris en charge 6 millions d'euros, un montant qui provient en grande partie du mécénat. «Au niveau de la Fondation Saint-Luc, 2 principales familles de mécènes ont, à elles seules, permis de rassembler 4 millions d'euros. Parmi ces généreux bienfaiteurs, Monsieur et Madame Michel Peterbroeck et leurs enfants, auxquels se sont associées la Baronne Peterbroeck et ses filles. Une véritable philanthropie de cœur dont nous sommes extrêmement reconnaissants», souligne Tessa Schmidburg, Secrétaire générale de la Fondation Saint-Luc. La Fondation Saint-Luc remercie également le prestigieux Fonds Baillet Latour pour son incroyable soutien au projet de recherche du Pr Xavier Geets, relatif à la protonthérapie adaptative et qui sera développé dans le cadre du nouveau centre (lire en page 10).

Des collaborations au-delà des frontières linguistiques!

Une telle collaboration entre cinq hôpitaux universitaires par-delà la frontière linguistique ne s'est jamais vue en Belgique.

«Ce projet est un vrai succès sur le plan des collaborations», se réjouit le Pr Xavier Geets, chef du Service de radiothérapie oncologique des Cliniques universitaires Saint-Luc.

«On se rend compte à quel point les interactions ont été renforcées avec les différents centres partenaires. Nos équipes de Saint-Luc sont par exemple presque toutes les semaines à Leuven afin de discuter, de réfléchir ensemble. Les échanges avec d'autres hôpitaux en Flandre et en Wallonie vont également permettre d'étendre le champ d'influence du nouveau centre, grâce aux réseaux qui s'articulent autour

des malades, avec des discussions multidisciplinaires sur les dossiers. L'oncologie pédiatrique va elle aussi connaître ce type de collaborations.»

Toutes les forces autour du patient

Le centre de protonthérapie sera véritablement intégré au cœur du Service de radiothérapie du «Leuvens Kankerinstituut». Ce qui confère à ParTICLe une longueur d'avance par rapport à d'autres



ParTICLe, 1^{er} centre belge de protonthérapie

des cinq hôpitaux universitaires partenaires. ParTICLe pourra ainsi collaborer avec 80% de tous les centres de radiothérapie de notre pays.

Les médecins référents resteront bien entendu impliqués dans le suivi de leurs patients. Les radiothérapeutes qui collaboreront avec ParTICLe formeront un groupe d'expertise au niveau national pour une prise en charge centralisée

centres en Europe qui travaillent seuls; c'est-à-dire sans collaborations directes avec les différents services médicaux. «Nous voyons la protonthérapie comme une technique supplémentaire que l'on offre aux patients mais que l'on souhaite absolument intégrer dans une infrastructure plus large pour bénéficier au mieux de l'expertise des autres corps de métier», explique

le Pr Xavier Geets. «C'est bien de multidisciplinarité dont il s'agit, indispensable dans la prise en charge des cancers. On la retrouve dans la manière dont le staff est formé ou encore au niveau de la construction (situation) du bâtiment.»

Un centre de soins et de recherche de haut vol

Le nouveau centre de protonthérapie se composera de 2 parties: un espace pour le traitement clinique des patients, et un bunker distinct pour la recherche scientifique médicale et technologique. Chacune de ces 2 zones sera équipée de son propre accélérateur de particules ou cyclotron. «ParTICLe se démarque là encore d'autres centres de protonthérapie en Europe, où la recherche doit avoir lieu en soirée et le week-end parce que l'appareil d'irradiation est réservé aux patients en journée», se réjouit le Pr Xavier Geets. «Grâce aux deux cyclotrons distincts installés dans des espaces séparés, les chercheurs pourront aussi s'adonner à leurs activités en journée. Et nos ambitions sont nombreuses dans ce domaine. Nous allons notamment poursuivre nos travaux sur la protonthérapie adaptative, dont la finalité est de s'assurer que les faisceaux de protons atteignent parfaitement bien la zone à traiter malgré les modifications anatomiques qui peuvent modifier le parcours des protons. L'enjeu est de pouvoir offrir un prototype de cette protonthérapie adaptative très rapidement après l'ouverture du centre et qui nécessitera bien entendu une évaluation clinique comme tout prototype.»

Des projets de recherche seront également menés en radiophysique ou en radiobiologie, parallèlement à de la recherche plus fondamentale. Les spécialistes du centre souhaiteraient par ailleurs, à terme, faire de



QU'EST-CE QUE LA PROTONTHÉRAPIE ET QUELS SONT SES AVANTAGES ?

La protonthérapie est une forme de radiothérapie ultra-précise qui permet l'irradiation de la tumeur, tout en préservant davantage les tissus sains environnants des effets néfastes des radiations. Ce traitement ciblé est particulièrement recommandé pour les enfants, dont l'organisme, en plein développement, peut être considérablement affecté par les effets secondaires à long terme d'une irradiation. Pour les adultes, la protonthérapie est actuellement utilisée contre certains cancers localisés à la base du crâne, à proximité de la colonne vertébrale ou juste à côté du nerf optique.

la recherche clinique afin, notamment, de tester de nouvelles indications de protonthérapie.

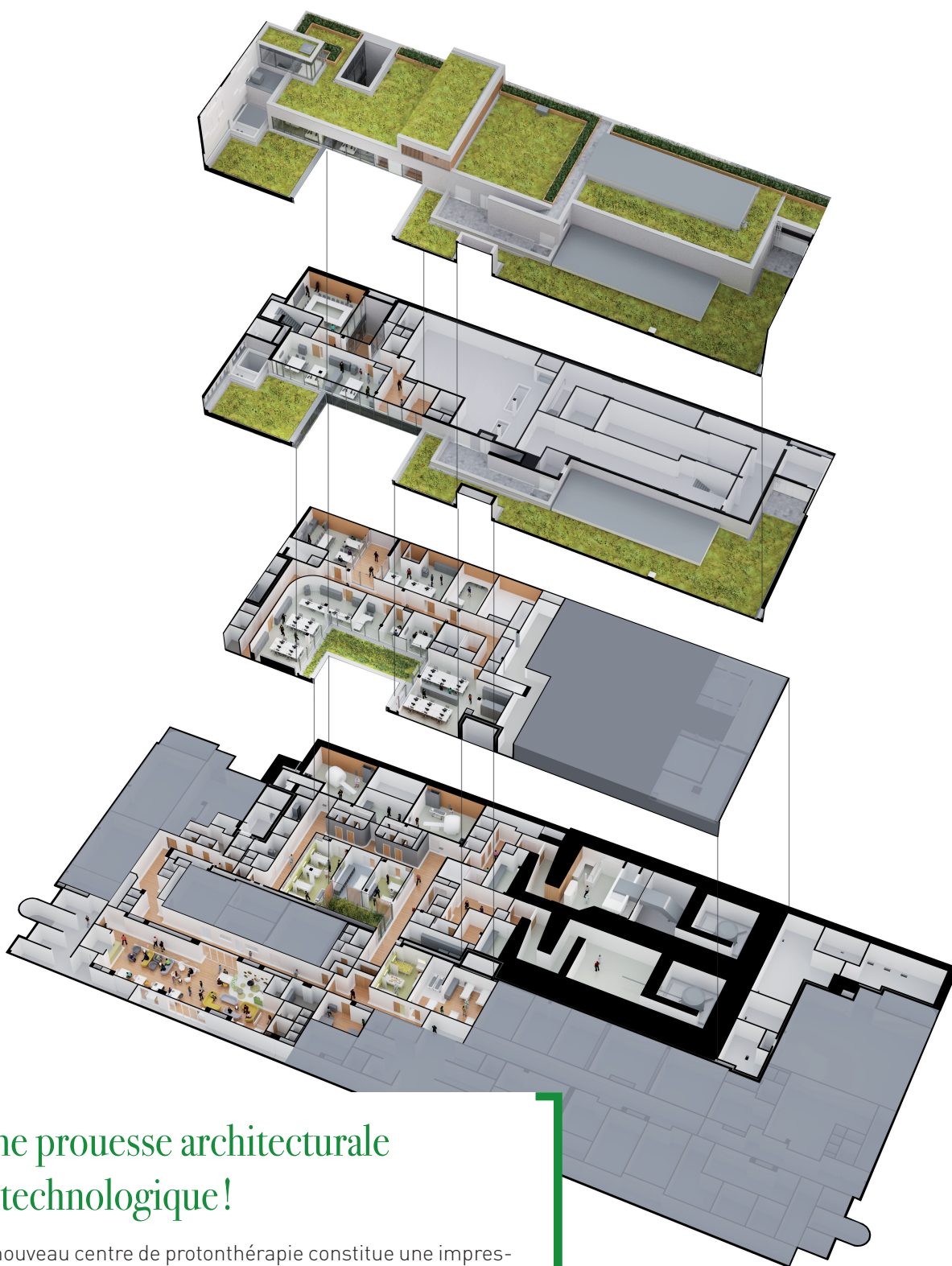
La formation au cœur de ParTICLe

ParTICLe est un centre qui va aussi servir à la formation de médecins et physiciens belges. Sa vocation académique de haut vol pourrait également «profiter» aux professionnels de l'étranger en devenant notamment un centre de référence IBA* pour la formation de futurs utilisateurs en protonthérapie.

L'imagerie au service de la protonthérapie

Le défi majeur des radiothérapeutes consiste à identifier, le plus précisément possible, la tumeur et ses possibles extensions microscopiques afin de l'irradier, tout en évitant les organes sains avoisinants. Un challenge mené avec l'indispensable soutien de l'imagerie médicale. Le centre ParTICLe sera à la pointe dans ce domaine avec, par exemple, la présence d'un scanner directement dans la salle de traitement, ainsi que la proximité immédiate des zones de soins avec l'Unité d'imagerie permettant un accès dédié à d'autres appareils tels que l'IRM et le PET-CT. Une telle infrastructure permettra notamment aux équipes d'obtenir des images quotidiennes et d'identifier les modifications anatomiques. L'important pôle d'imagerie dont bénéficiera le nouveau centre fera là encore la différence par rapport à d'autres infrastructures de protonthérapie existantes.

* IBA est le premier fournisseur mondial de solution de protonthérapie pour le traitement du cancer. La société belge, localisée à Louvain-la-Neuve, a équipé ParTICLe.



Une prouesse architecturale et technologique!

Le nouveau centre de protonthérapie constitue une impressionnante prouesse architecturale. Bien que les bunkers abritant les cyclotrons se trouvent presque entièrement sous terre, la lumière naturelle y pénètre par des patios. Des jardins-terrasses prennent place sur les toits des bunkers. Le bâtiment doit en outre satisfaire à des exigences extrêmement strictes en termes de sécurité et de radioprotection, érigeant la construction de ParTICLe au rang de véritable performance technologique.

Cap vers la Suisse pour Joachim

En octobre 2014, Joachim, alors âgé de 5 ans et demi, ne se sent pas bien. Les médecins diagnostiquent très vite un sarcome d'Ewing, un cancer des os. Chez Joachim, il apparaît au niveau de la boîte crânienne. S'en suivent alors de nombreuses hospitalisations avec plusieurs opérations ainsi que 14 séances de chimiothérapie. À ce programme déjà bien chargé se rajoute de la protonthérapie, avant même la fin des chimiothérapies. Un traitement que Joachim ne peut malheureusement pas suivre en Belgique car ce type de prise en charge n'est alors pas disponible dans notre pays. C'est en Suisse, à Villigen, à l'Institut Paul Scherrer (PSI), que le petit garçon et sa famille sont envoyés au printemps 2015.

Madame Bellefontaine, vous êtes la maman de Joachim, comment s'est passé votre séjour en Suisse ?

M.B. Malgré toutes les difficultés liées à la situation, nous avons finalement plutôt bien vécu ce déménagement à l'étranger qui aura duré 2 mois. Sur les conseils de l'Institut Paul Scherrer, nous sommes partis en famille, à 4. Mon compagnon a la chance de pouvoir travailler à distance et notre fille était alors âgée de 15 mois. Quant à moi, j'avais arrêté de travailler dès le début de la maladie de Joachim. Il ne faut toutefois pas minimiser les inconvénients liés à une telle situation. Je pense notamment aux démarches à effectuer au niveau de l'INAMI et de la mutuelle. Heureusement que nous avons pu bénéficier de l'aide de l'assistante sociale du Service d'oncologie pédiatrique de Saint-Luc. Il y a également le côté financier. L'intervention de l'INAMI - au niveau du logement - est par exemple plafonnée et la vie est très chère en Suisse. Sans parler de la lourdeur des déplacements.



Joachim, 10 ans, profite de la vie... et des dinosaures !



Parallèlement à son traitement quotidien de protonthérapie à l'Institut Paul Scherrer, Joachim devait en effet poursuivre ses cures de chimiothérapie au Kinderspital de Zurich. La voiture était donc nécessaire tous les jours. À cela se rajoute l'éloignement par rapport au reste de la famille et aux proches, dans des moments où ils sont encore plus précieux. Séjourner en Suisse allemande, la barrière de la langue a par ailleurs été une difficulté supplémentaire pour Joachim. Heureusement que l'anglais n'était pas un problème pour mon compagnon et moi-même. Pas facile non plus pour notre fils de 6 ans de se retrouver dans un nouvel environnement avec un personnel gentil et attentif, comme à Saint-Luc, mais dont la manière de fonctionner était différente de ce à quoi il était habitué. Nous avons toutefois essayé de considérer ces deux mois comme une «respiration», en profitant de

la vie à 4, du printemps et de la découverte de cette partie de la Suisse. Joachim a par exemple eu beaucoup de plaisir à découvrir les transports de la région, et notre fille a appris à marcher là-bas!

Que pensez-vous de l'ouverture prochaine d'un centre de protonthérapie en Belgique?

M.B. Ce nouveau centre sera un vrai «plus» pour les patients et leur famille, limitant ainsi les complications liées à l'organisation familiale ainsi que le stress d'un départ à l'étranger, dans un contexte déjà perturbé par la maladie. Je me suis souvent demandé comment faisaient les familles monoparentales ou encore les personnes avec moins de ressources et davantage de contraintes professionnelles et familiales.

Pour chaque petit patient, il ne faut toutefois pas sous-estimer les effets secondaires liés à la protonthérapie et ce, alors même qu'ils sont a priori moins importants que ceux qui auraient été occasionnés par une radiothérapie classique. J'espère que la recherche pourra continuer à progresser rapidement dans ce nouveau centre et ailleurs... pour le mieux-être de tous nos petits guerriers.

Aujourd'hui âgé de 10 ans, Joachim poursuit une scolarité normale dans son école, grâce notamment au soutien de l'association l'Ecole à l'Hôpital et à Domicile (EHD) ainsi qu'à l'Ecole Escalé qui continue à le suivre. S'il devra encore subir une importante opération et vivre avec certaines conséquences de la maladie, il progresse chaque jour!

Save the date : 22 juin 2019

Le 22 juin prochain, le Fonds «Julie Drion et les Tournesols», fonds nominatif hébergé au sein de la Fondation Saint-Luc, organisera la seconde édition du Yellow Run. Il s'agit d'un Challenge Sportif Parrainé - une course relais de 20 km à parcourir en famille ou avec des amis - **au profit du bien-être des patients atteints de cancer** et suivis aux Cliniques universitaires Saint-Luc. En 2018, lors de la 1^{ère} édition de cet événement sportif solidaire, plus de 55.000 euros nets de frais avaient été collectés par les Tournesols.

Infos et inscriptions:
www.lestournesols.be

À vos marques, prêts, courez!



REDONNER LE SOURIRE À LA VIE



Quel magnifique engagement! Merci aux Tournesols!

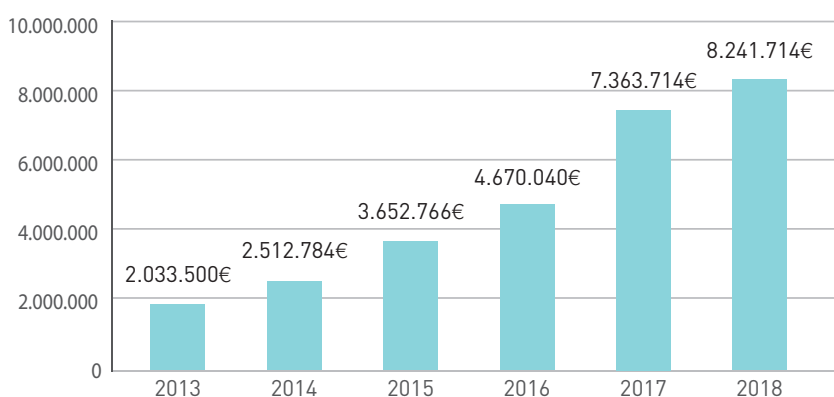


Toujours plus haut, toujours plus fort !

Ces dernières années, votre générosité envers la Fondation Saint-Luc n'a cessé de grandir. Votre soutien nous donne toujours plus de moyens pour stimuler la recherche clinique menée aux Cliniques universitaires Saint-Luc, booster la formation de jeunes scientifiques très prometteurs, soutenir l'innovation technologique ou encore favoriser le bien-être des patients.

Merci à toutes les personnes qui, chaque année, font confiance aux Cliniques universitaires Saint-Luc, à leurs professionnels de la santé, au seul bénéficiaire des patients et de leurs proches !

ÉVOLUTION DE LA RÉCOLTE DE FONDS DE LA FONDATION SAINT-LUC
(récolte sur les 24 derniers mois annualisée)



Demandez
notre brochure
sur les dons
par testament

Le legs, y avez-vous déjà pensé ?

Vous souhaitez offrir davantage de moyens aux médecins, aux chercheurs et aux soignants des Cliniques universitaires Saint-Luc. Vous avez à cœur de bâtir un projet qui vous survivra et dont l'impact s'inscrira dans la durée. Avez-vous pensé à inclure la Fondation Saint-Luc dans votre testament ?



POUR TOUTE INFORMATION,

Astrid Chardome, Juriste responsable planification et succession, vous reçoit en toute discrétion à votre domicile ou aux Cliniques universitaires Saint-Luc. N'hésitez pas à la contacter par téléphone (02/764.17.39) ou par e-mail (astrid.chardome@uclouvain.be).

“Je souhaite aider les chercheurs à progresser au plus vite!”

Après une première donation, en 2015, au profit de la recherche contre le cancer et les maladies du sang menée aux Cliniques universitaires Saint-Luc, le Dr Claude Wallemacq vient de concrétiser, via la Fondation Saint-Luc, un nouveau soutien particulièrement conséquent. Son incroyable générosité a tout récemment permis à la Fondation Saint-Luc de finaliser l'un de ses grands projets de récolte de fonds: l'acquisition d'une IRM de recherche de dernière génération, exclusivement dédiée aux patients inclus dans des protocoles de recherche.

Mr Wallemacq, votre soutien marque un geste fort de solidarité mais aussi beaucoup d'espoir pour les patients qui pourront bénéficier de cette nouvelle technicité. Pourquoi avoir choisi de soutenir ce projet?

C.W Répondre à cette question nécessite d'abord quelques petites explications... J'ai obtenu mon diplôme de médecine en 1948. Depuis mon 1^{er} doctorat, je remplaçais déjà toutefois des médecins en vacances. Armé d'une trousse de secours et d'un petit formulaire de poche, je prescrivais, comme eux, potions ou onguent. À cette époque, je me souviens que les femmes accouchaient sur une table de cuisine. C'est dire la révolution qu'a connue la médecine depuis le 2^{ème} conflit mondial, avec l'arrivée de la pénicilline et des ordinateurs.

Au fil du temps, j'ai été admiratif des avancées prodigieuses nées de la recherche, particulièrement en technologie et en imagerie médicale. Quand j'ai appris que la Fondation Saint-Luc cherchait de l'aide pour financer un nouvel appareil d'Imagerie par Résonance Magnétique (IRM), exclusivement dédié à la recherche clinique menée à Saint-Luc, j'ai vu là l'occasion de me sentir encore un peu utile. Participer à l'acquisition de cette technologie de pointe était aussi pour moi une façon de terminer dignement ma longue carrière de médecin généraliste, étalée sur pas moins de 3 générations.

Pour tout dire, j'avais d'abord échafaudé différents plans - tous parfaitement valables - d'aide à des artistes, des débutants, des jeunes drogués en perdition, des réfugiés, etc. Mais ces soutiens dispersés, forcément réduits, risqueraient d'avoir moins d'impact. En revanche, un apport unique et conséquent pour-

rait compléter les fonds déjà réunis par la Fondation Saint-Luc pour l'acquisition de cette IRM; une arme de recherche sans égale qui élargira le champ des connaissances, évaluera notamment la réponse à des traitements nouveaux et permettra de les adapter grâce à un suivi rapproché, autour de 4 axes de recherche dont le cancer et les maladies neurologiques. Comme tout médecin, ayant si souvent été désarmé devant la maladie, je ne pouvais trouver plus beau projet. Mon épouse, Nicole de Leval, Docteur en psychologie et Professeur émérite de la Faculté de psychologie et des sciences de l'éducation à l'UCL, approuvait mon choix sans restriction. Restait à rassembler les fonds nécessaires à la Fondation Saint-Luc... Objectif atteint! Je souhaite que ce nouvel appareil d'IRM rende bientôt à tous - chercheurs, praticiens et patients - les services qu'on en attend.



Mr et Mme Claude Wallemacq

Chers Monsieur et Madame Wallemacq, au nom des équipes médicales et soignantes, des patients et de leurs proches, de la Direction des Cliniques universitaires Saint-Luc et du Conseil d'administration de la Fondation Saint-Luc, merci !

Votre geste laisse une empreinte d'espoir et de progrès pour tous!

LUNDI 20 MAI 2019
À 18H30



CONFÉRENCE

QUEL AVENIR POUR NOTRE MÉMOIRE ?

*Pourquoi et comment
vaincre Alzheimer...*

DÉCOUVREZ LES DÉFIS DU DÉPISTAGE ET DE LA PRÉVENTION DANS LA MALADIE D'ALZHEIMER

La Fondation Saint-Luc organise sa **33^{ème} Soirée académique annuelle** le 20 mai prochain, dès 18h30, à Bruxelles. À cette occasion, les lauréats boursiers 2019-2020 de la Fondation seront mis à l'honneur. Vous aurez également l'occasion d'assister à une **conférence** donnée par le Pr Bernard Hanseeuw, Chercheur et Neurologue aux Cliniques universitaires Saint-Luc:

Quel avenir pour notre mémoire?

*Pourquoi et comment
vaincre Alzheimer?*

Le Pr Hanseeuw nous parlera des dernières avancées de la recherche consacrée à la maladie d'Alzheimer. Très investi dans la lutte contre ce mal grâce notamment à sa formation* à Boston, au Massachusetts General Hospital (Harvard Medical School), il nous expliquera les nouvelles voies qui permettront peut-être à notre génération de vaincre Alzheimer.

*Avec le soutien de la Fondation Saint-Luc, plus particulièrement la bourse «Ordre de Malte-Coeur du Calvaire» et la Belgian American Educational Foundation.



Le Pr Bernard Hanseeuw est diplômé médecin à l'UCL en 2007. Après une thèse de doctorat sur l'imagerie cérébrale dans la maladie d'Alzheimer (2011) et une spécialisation en neurologie clinique (2014), il poursuit sa formation à Boston au Massachusetts General Hospital durant 3 ans. Depuis septembre 2017, Bernard Hanseeuw est chef de clinique adjoint aux Cliniques universitaires Saint-Luc où il développe une consultation centrée sur le dépistage et la prévention de la maladie d'Alzheimer.

**GRATUIT ET OUVERT À TOUS
COCKTAIL DÈS 20 HEURES**

R.S.V.P. obligatoire avant le 17 mai 2019

- Au moyen du formulaire online www.fondationsaintluc.be/remise-des-bourses-2019
- À l'adresse fondation-saintluc@uclouvain.be
- Par téléphone au 02/764.15.23

ADRESSE DU JOUR:

Auditoire André Simonart

Auditoires centraux de la Faculté de médecine de l'UCL
Avenue Mounier, 71 à 1200 Bruxelles

Parking «Adenauer»

Avenue Konrad Adenauer à 1200 Bruxelles



Poursuivez votre lecture...

RETOURNEZ CE MAGAZINE ET LISEZ LE 4^{ème} NUMÉRO DU SAINT-LUC MAG

Découvrez les visages qui font battre le cœur de Saint-Luc et n'hésitez pas à soutenir leurs défis via la Fondation Saint-Luc. Pour tout don, un seul numéro de compte: BE41 1910 3677 7110 - Communication: Échos 40